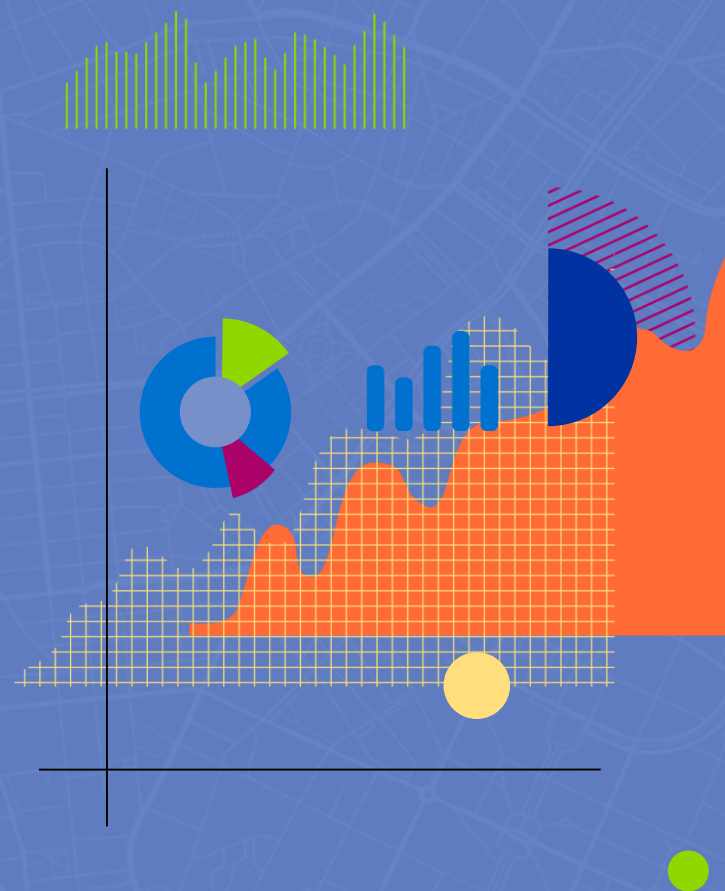


# Commento ai dati del cruscotto statistico

Provincia Benevento

1° trimestre 2026



# Sommario

<b>Executive Summary</b>	<b>pag. 3</b>
I risultati economici: analisi delle imprese compresenti	pag. 4
<i>L'andamento delle grandezze economiche</i>	<i>pag. 4</i>
<i>La struttura imprenditoriale</i>	<i>pag. 8</i>
<i>La dinamica occupazionale</i>	<i>pag. 11</i>
I risultati demografici: analisi delle iscrizioni e cessazioni nel I trimestre 2026	pag. 13
<i>Le imprese e le unità locali</i>	<i>pag. 13</i>
<i>I profili imprenditoriali</i>	<i>pag. 15</i>
Nota per la lettura dei dati	pag. 17
Glossario essenziale	pag. 18

## Executive Summary

Nel primo trimestre 2026, il **conflitto con l'Iran** si è rapidamente esteso coinvolgendo l'intera regione del Golfo e producendo effetti globali, congelando il trasporto di petrolio attraverso lo stretto di Hormuz; ciò **ha generato instabilità dei prezzi, fluttuazioni finanziarie ed elevata incertezza anche nel sistema imprenditoriale italiano.**

Nel complesso, il sistema produttivo della provincia di Benevento evidenzia un **quadro complessivamente positivo** sul piano economico-finanziario, accompagnato tuttavia da **segnali contrastanti sul fronte demografico e organizzativo.**

**Dal punto di vista economico, nel 2024 si osserva un lieve rafforzamento sia della redditività operativa sia della struttura patrimoniale. L'analisi settoriale evidenzia una marcata eterogeneità:** costruzioni, trasporti e soprattutto assicurazioni e credito si distinguono per elevata redditività, mentre i servizi alle imprese presentano i margini più ampi; il commercio conferma un modello ad alta rotazione del capitale ma con margini più contenuti.

**La struttura imprenditoriale resta polarizzata sulle microimprese,** a fronte di una presenza molto contenuta di imprese medio-grandi. **Tuttavia, la distribuzione del valore della produzione appare più equilibrata tra le diverse classi dimensionali.** Coerentemente, **la dinamica occupazionale evidenzia una crescita degli addetti** nelle imprese di dimensione maggiore, in particolare grandi e piccole, mentre le microimprese registrano una lieve contrazione.

**Sul fronte demografico, il primo trimestre 2026 mostra segnali eterogenei:** da un lato, **aumentano le iscrizioni e diminuiscono le cessazioni,** indicando un parziale miglioramento del saldo imprenditoriale; dall'altro, si registra un **peggioramento nella dinamica delle unità locali, con un calo delle aperture e un aumento delle chiusure.** Contestualmente, crescono le entrate in liquidazione, mentre si riducono sensibilmente le procedure concorsuali.

**Le nuove iscrizioni sono trainate prevalentemente dall'imprenditoria femminile e giovanile,** mentre la componente straniera rimane più contenuta. **Le imprese individuali si confermano come principale forma di ingresso nel mercato,** seguite dalle società di capitali, a testimonianza di un tessuto imprenditoriale dinamico ma ancora orientato verso modelli organizzativi semplici.

## I risultati economici: analisi delle imprese compresenti

### L'andamento delle grandezze economiche<sup>2</sup>

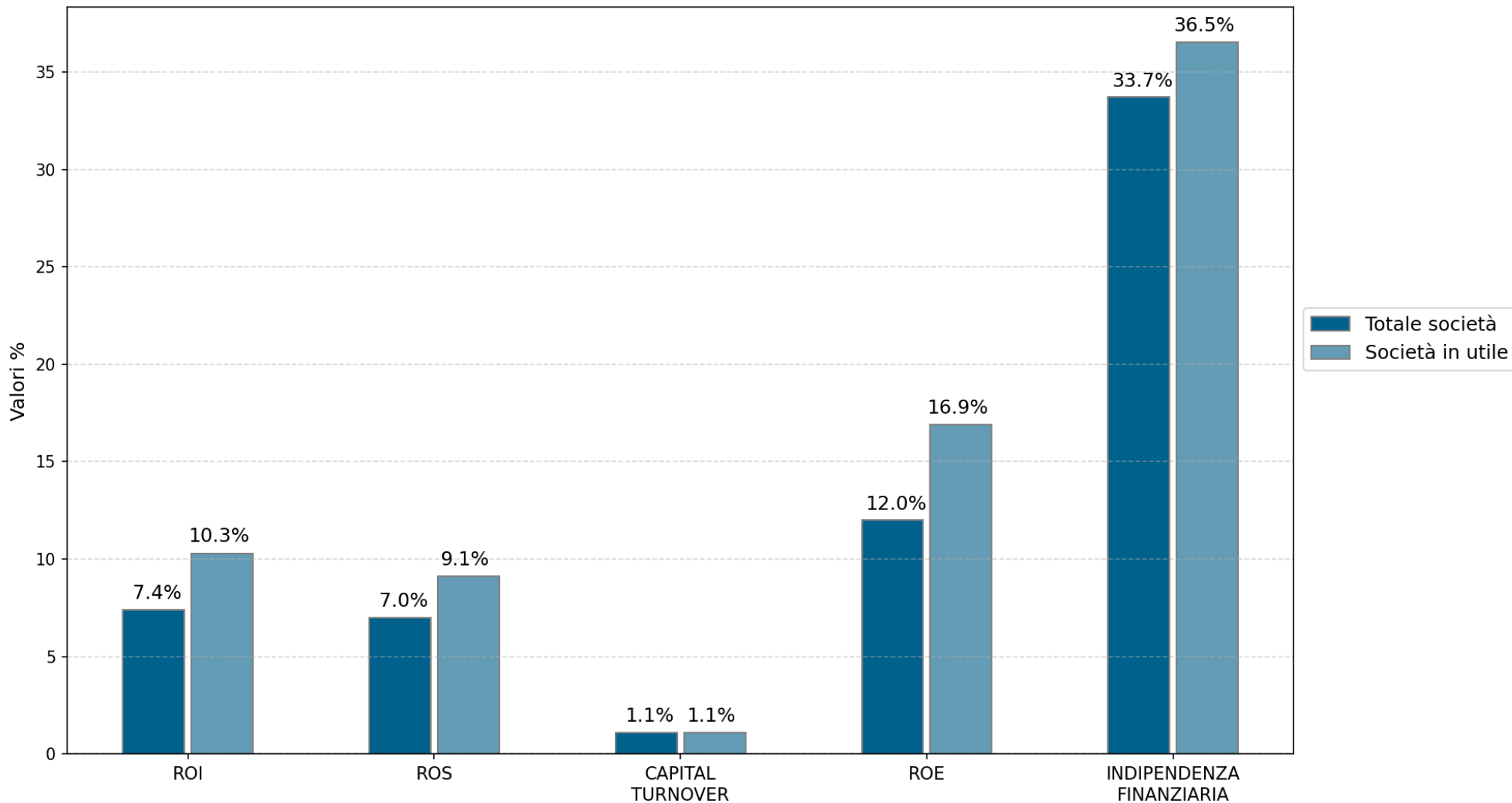
Nel confronto tra 2023 e 2024 sugli indicatori di bilancio delle imprese della provincia di Benevento emerge un quadro complessivamente positivo, caratterizzato da un **lieve rafforzamento della redditività e della struttura patrimoniale**.

In particolare, il ROI cresce dal 7,3% al 7,4% (e dal 9,4% al 10,3% tra le società in utile), segnalando un miglioramento del rendimento degli investimenti. Anche il ROS aumenta dal 6,9% al 7,0% (dall' 8,5% al 9,1% tra quelle in utile), evidenziando un lieve rafforzamento dei margini operativi. Il capital turnover si mantiene stabile all'1,1%, indicando una sostanziale continuità nell'efficienza di utilizzo del capitale investito. Il ROE si mantiene su livelli elevati, passando dal 12,2% al 12,0% sul totale, mentre **l'indipendenza finanziaria cresce dal 31,6% al 33,7%**, indicando un rafforzamento della struttura patrimoniale.

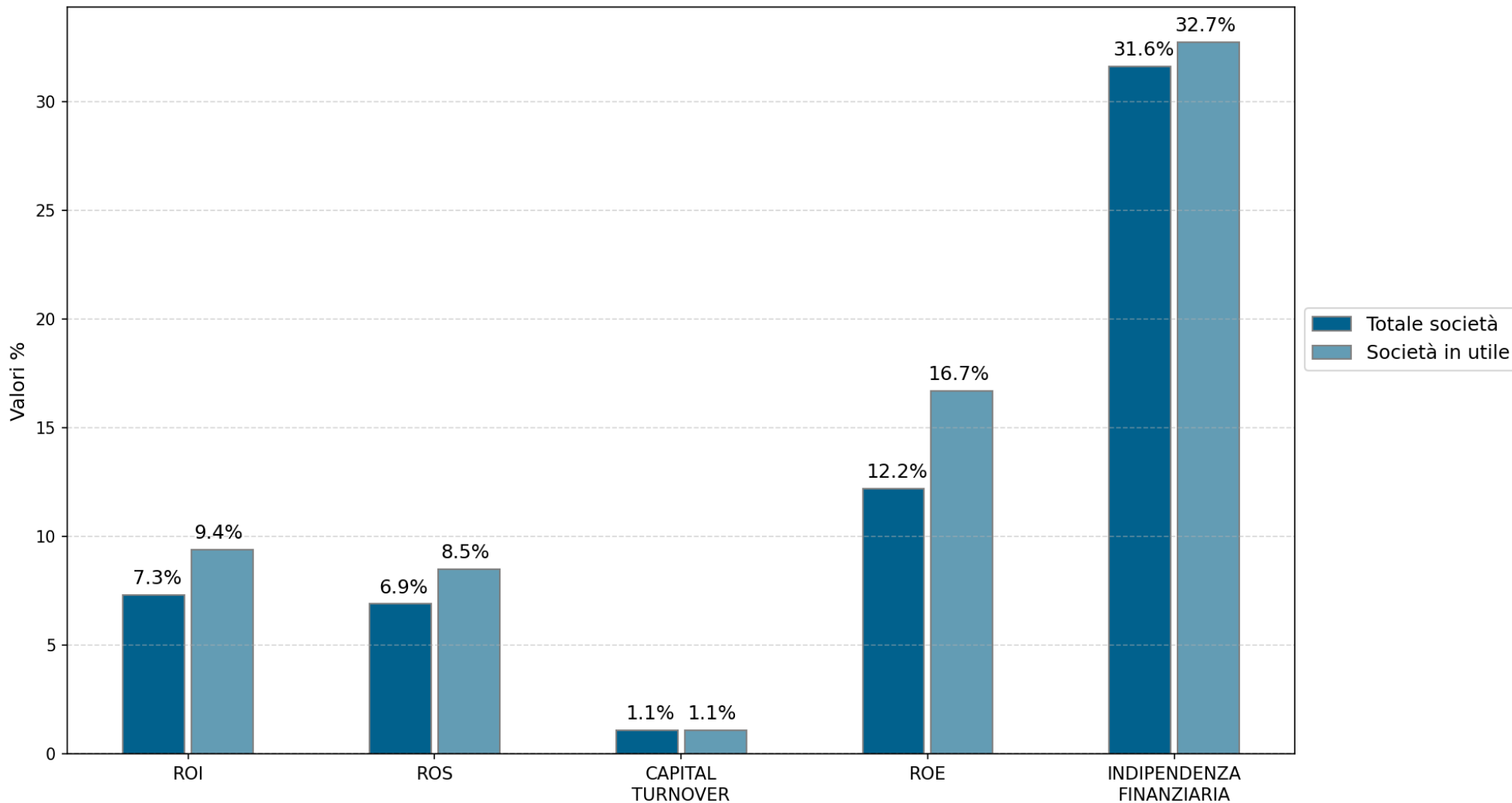
**L'analisi settoriale del 2024 evidenzia una marcata eterogeneità nelle performance economico-finanziarie.** Sul totale delle società le costruzioni, i trasporti ma soprattutto le assicurazione e credito si distinguono per livelli elevati di redditività del capitale proprio (ROE rispettivamente di 16,0%, 19,3% e 79,6%), mentre i servizi alle imprese presentano i margini operativi più ampi (ROS pari al 16,7% e 20,3% tra le società in utile). Il commercio si caratterizza per un modello più "estensivo", con un capital turnover particolarmente elevato (179,2; 184,6 in utile), ma margini più contenuti. Alcuni comparti, come agricoltura e "altri settori", mostrano invece una maggiore variabilità tra totale imprese e società in utile.

*2. Sono considerate le società con bilancio depositato compresenti nell'ultimo triennio*

## Benevento. Indicatori di bilancio per totale società e società in utile (%). Anno 2024



## Benevento. Indicatori di bilancio per totale società e società in utile (%). Anno 2023



## Benevento. Indicatori di bilancio per totale società e società in utile per settore (%). Anno 2024

Settore	ROI		ROS		Capital Turnover		ROE		Indipendenza Finanziaria	
	Totale società	Società in utile	Totale società	Società in utile	Totale società	Società in utile	Totale società	Società in utile	Totale società	Società in utile
<b>Agricoltura e attività connesse</b>	4.4	8.2	5.3	8.2	84.2	100.1	0.0	17.0	28.5	27.8
<b>Attività manifatturiere, energia, minerarie</b>	7.1	10.2	7.1	9.4	100.1	108.2	11.9	14.7	36.0	40.5
<b>Costruzioni</b>	7.9	9.5	8.9	10.3	88.4	92.5	16.0	21.2	25.1	24.8
<b>Commercio</b>	8.6	9.9	4.8	5.4	179.2	184.6	13.4	15.9	34.9	36.3
<b>Turismo</b>	5.7	8.4	5.1	7.1	111.7	118.2	9.3	14.3	29.1	33.4
<b>Trasporti e Spedizioni</b>	11.2	12.1	8.3	8.9	134.4	135.9	19.3	21.5	34.1	34.0
<b>Assicurazioni e Credito</b>	1.8	6.1	5.4	11.6	33.8	52.1	79.6	37.0	17.4	70.3
<b>Servizi alle imprese</b>	9.9	12.6	16.7	20.3	59.6	61.8	14.9	18.8	42.7	44.6
<b>Altri settori</b>	0.5	13.8	0.4	12.4	108.7	111.7	-8.6	17.6	32.7	42.9
<b>Totale Imprese Classificate</b>	7.4	10.4	6.9	9.1	106.7	113.6	12.1	17.1	33.4	36.1
<b>Totale Imprese Registrate</b>	7.4	10.3	7.0	9.1	106.4	113.1	12.0	16.9	33.7	36.5

Valori espressi in %

## I risultati economici: analisi delle imprese compresenti

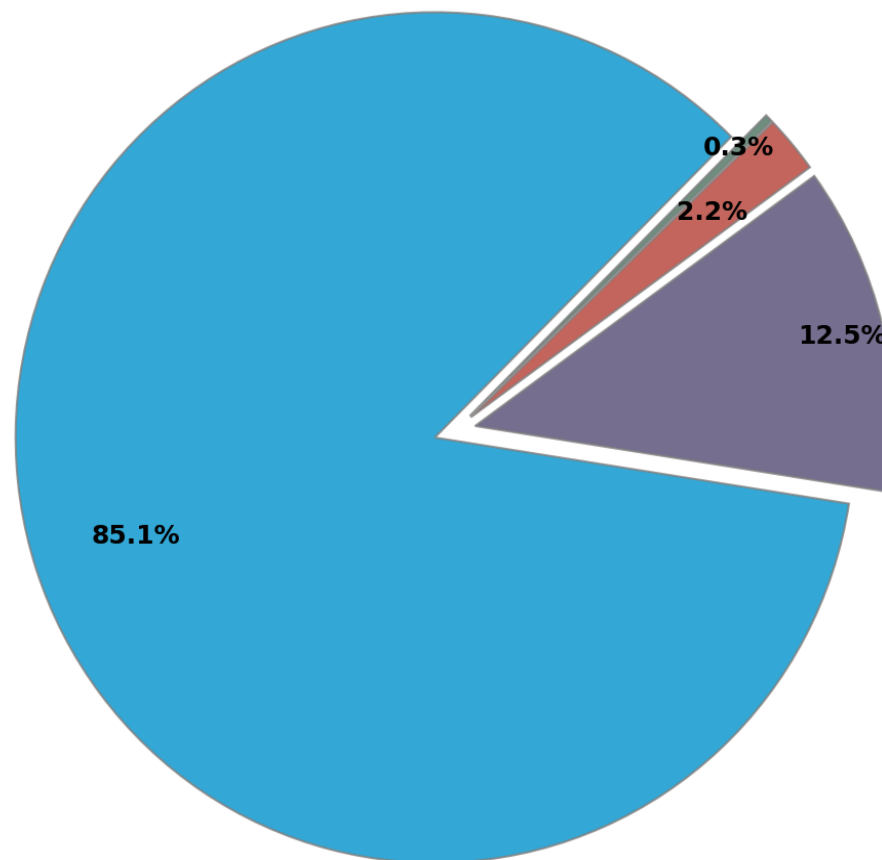
### La struttura imprenditoriale<sup>3</sup>

L'analisi della struttura imprenditoriale evidenzia una **larga prevalenza di microimprese**, che rappresentano l'85,1% del totale delle imprese presenti sul territorio di Benevento. Le piccole imprese incidono per il 12,5%, mentre le medie e grandi insieme si attestano al 2,8%.

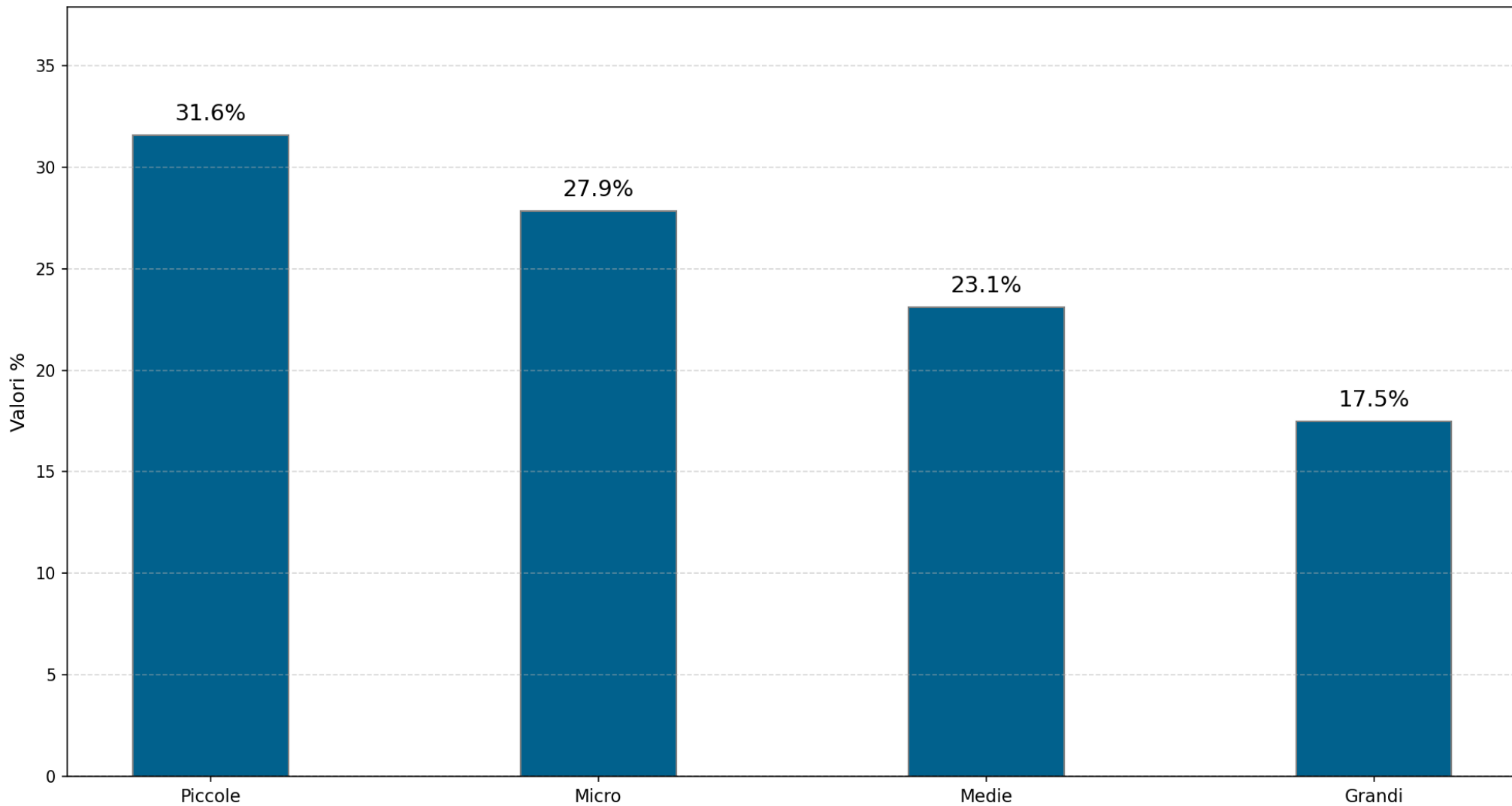
Per altro verso, la distribuzione del valore della produzione mostra un quadro più equilibrato: le piccole imprese generano la quota maggiore (31,6%), seguite da micro (27,9%), medie (23,1%) e grandi (17,5%). **Questo indica come, nonostante la numerosità delle microimprese, il contributo economico sia maggiormente distribuito tra le diverse classi dimensionali.**

*3. Sono considerate le società con bilancio depositato compresenti nell'ultimo triennio*

## Benevento. Imprese per classe dimensionale (comp.%). Anno 2024



## Benevento. Valore di produzione per classe dimensionale (comp.%). Anno 2024



## I risultati economici: analisi delle imprese compresenti

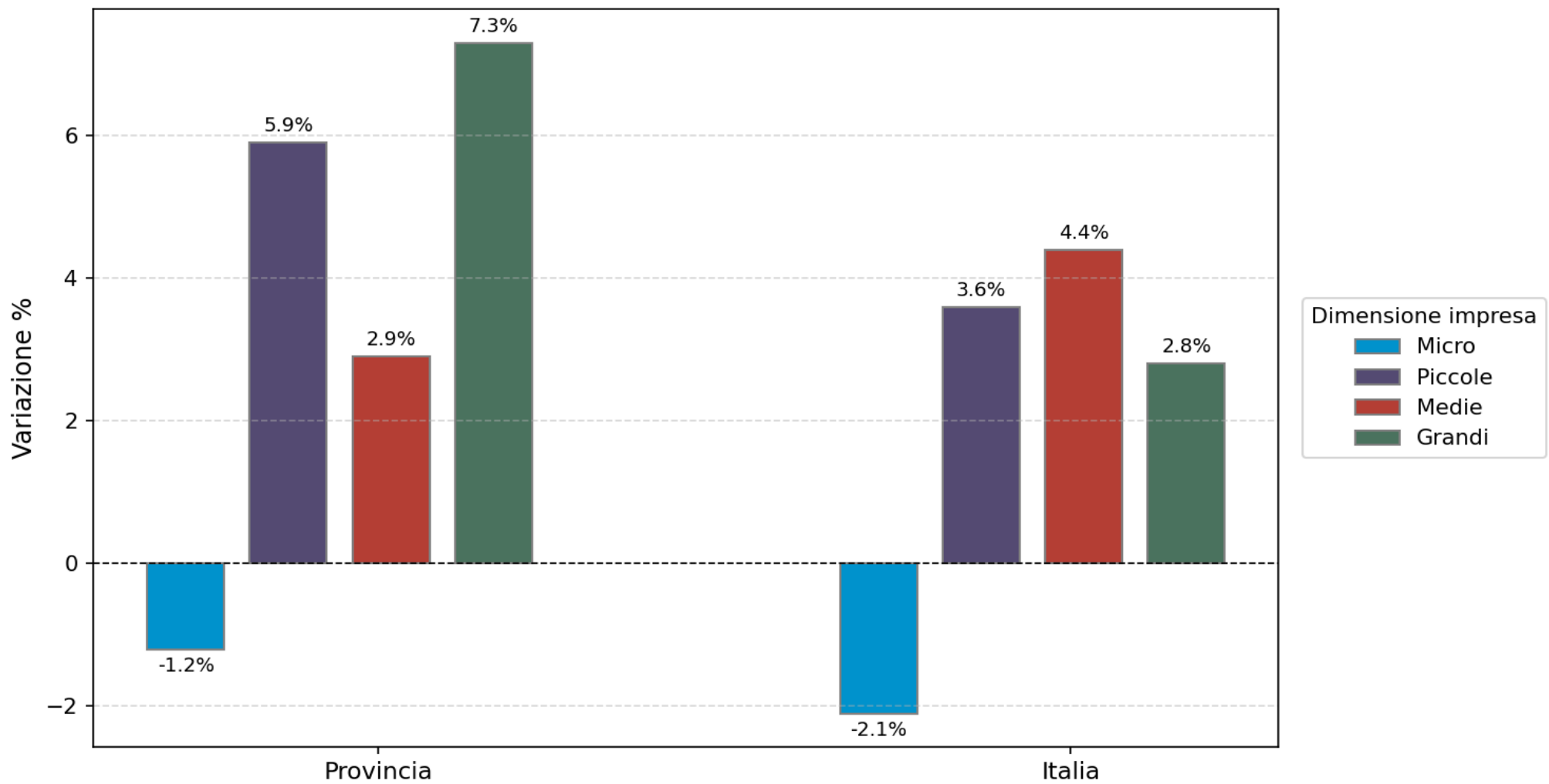
### La dinamica occupazionale<sup>4</sup>

La dinamica occupazionale, registrata nel IV trimestre 2025, evidenzia andamenti differenziati per classe dimensionale.

Nella provincia di Benevento si osserva una **crescita significativa degli addetti nelle piccole (+5,9%) e soprattutto nelle grandi imprese (+7,3%)**, mentre le medie registrano un incremento più contenuto (+2,9%). Le microimprese mostrano invece una lieve contrazione (-1,2%). Il confronto con il dato nazionale conferma un quadro simile, ma con intensità diverse: anche in Italia le micro imprese risultano in calo (-2,1%), mentre la crescita è trainata dalle medie (+4,4%) e dalle piccole (+3,6%).

*4. Sono considerate le imprese compresenti nell'ultimo biennio*

## Benevento. Addetti nelle imprese compresenti per classe dimensionale (var.% su anno prec.). IV trimestre 2025



## I risultati demografici: analisi delle iscrizioni e cessazioni nel I trimestre 2026

### Le imprese e le unità locali

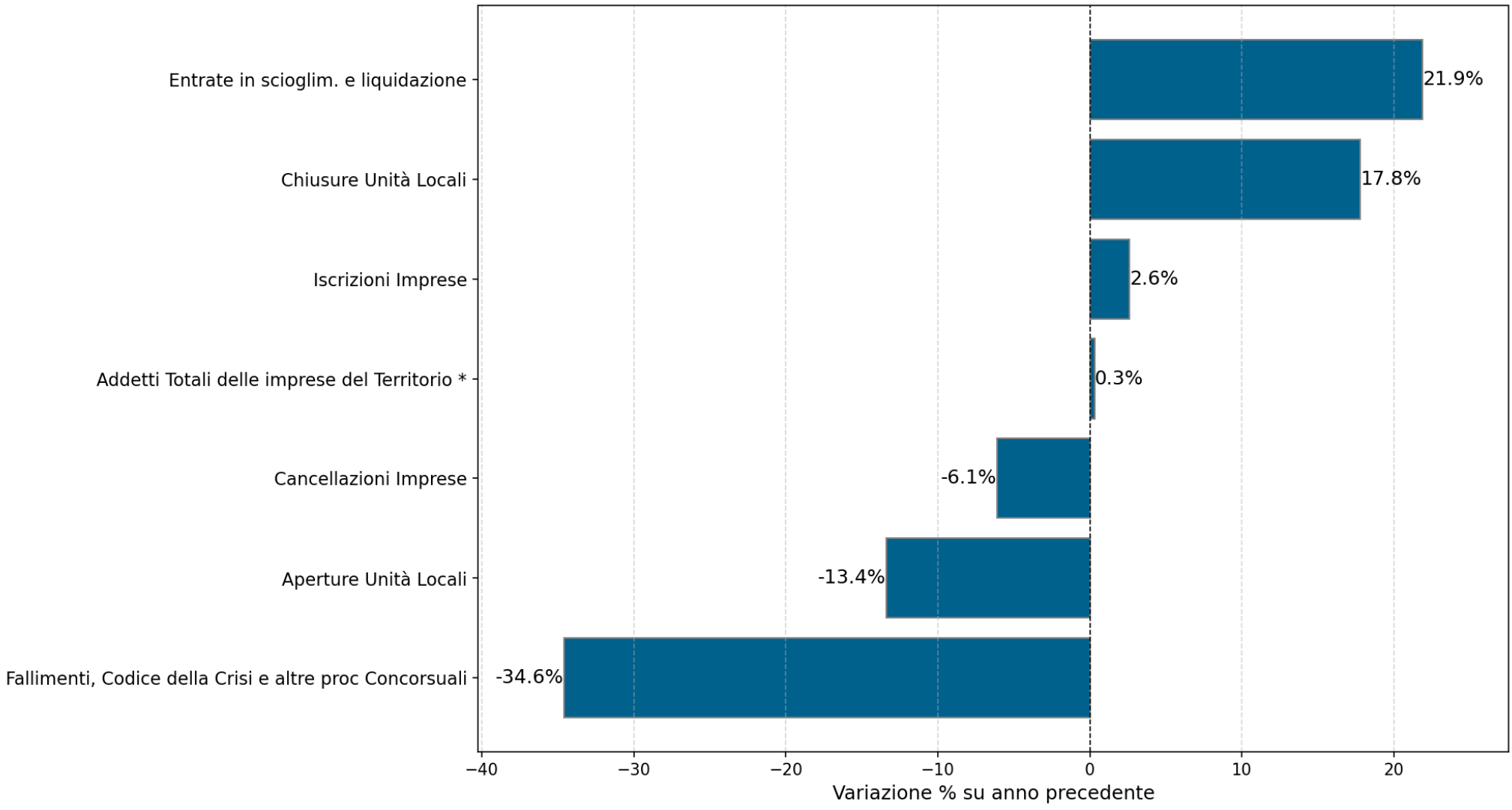
Nel primo trimestre 2026, la dinamica demografica delle imprese nel territorio di Benevento evidenzia segnali contrastanti. **Da un lato, si registra un lieve incremento delle iscrizioni (+2,6%), accompagnato da una riduzione delle cancellazioni (-6,1%),** indicando un parziale miglioramento del saldo imprenditoriale.

**Dall'altro lato, emergono elementi di criticità legati alle unità locali, con una diminuzione delle aperture (-13,4%) e un aumento delle chiusure (+17,8%).**

Parallelamente, crescono le entrate in scioglimento e liquidazione (+21,9%), mentre risultano in forte calo i fallimenti e le altre procedure concorsuali (-34,6%).

Nel complesso, il quadro suggerisce una **fase di evoluzione del tessuto produttivo**, con segnali di tenuta delle imprese, ma una maggiore fragilità sul fronte delle strutture operative.

**Benevento. Flussi di aperture e chiusure di imprese e unità locali (var.% su anno prec.). I trimestre 2026**



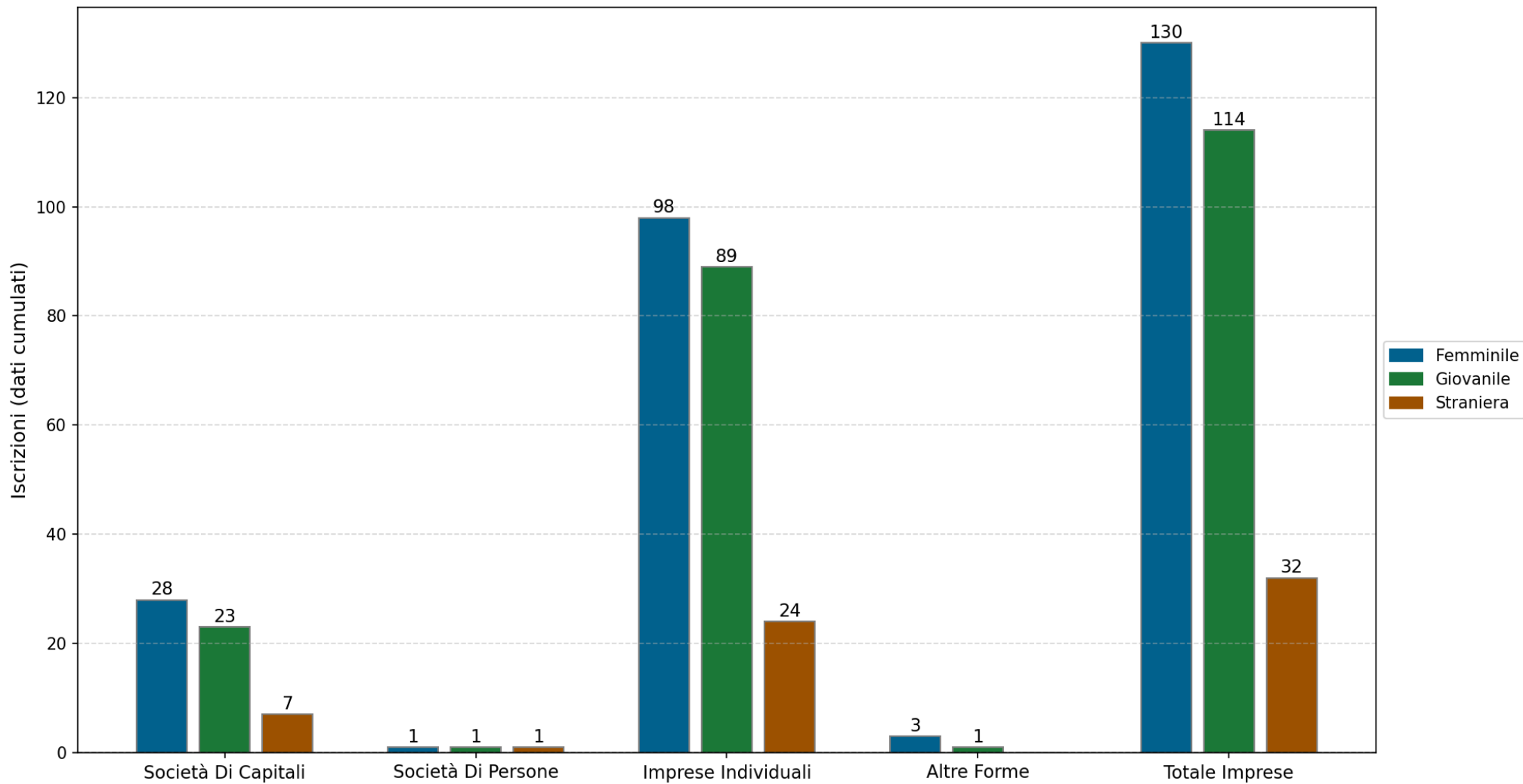
## I risultati demografici: analisi delle iscrizioni e cessazioni nel I trimestre 2026

### I profili imprenditoriali

Nel I trimestre 2026, le nuove iscrizioni di imprese nella provincia di Benevento (176) evidenziano una **maggiore incidenza delle iscrizioni tra le imprese femminili (130) e giovanili (114)**, mentre quelle a conduzione straniera risultano più contenute (32). In tutti i casi, **la forma prevalente è quella delle imprese individuali (211)**, che rappresentano la quota più significativa delle nuove iscrizioni.

Le società di capitali mostrano comunque una presenza non trascurabile, soprattutto nel segmento femminile (28) e in quello giovanile (23), mentre risultano marginali le società di persone e le altre forme giuridiche.

## Benevento. Iscrizione di impresa per forma giuridica e profilo imprenditoriale (val.ass., dati cumulati). I trimestre 2026



## Nota per la lettura dei dati

La presente nota fornisce informazioni aggiuntive, chiarimenti o spiegazioni relative alla metodologia utilizzata per elaborare e presentare i dati ai fini di una corretta interpretazione dei fenomeni e delle dinamiche che li caratterizzano.

**Per quanto riguarda i dati di bilancio**, il campione preso in esame è realizzato con l'universo delle società (società per azioni, società a responsabilità limitata, cooperative e consorzi), compresenti nell'ultimo triennio, che hanno registrato nell'ultimo anno un "valore della produzione" maggiore di 100.000€.

Dato che tale universo costituisce la parte più strutturata del sistema produttivo, si ritiene che i valori presentati siano particolarmente rilevanti per cogliere la consistenza economica delle imprese della provincia e la loro evoluzione nel medio periodo (ultimo triennio).

È importante sottolineare che i dati aggregati presentati e gli indici indicano i risultati economici e finanziari delle imprese registrate nel territorio; questi non corrispondono a quelli realizzati nel territorio, in considerazione del fatto che i risultati economici delle imprese registrate nella provincia sono in buona parte dei casi realizzati anche al di fuori del suo territorio. È evidente, ad esempio che il fatturato di un'impresa è normalmente almeno in parte realizzato in mercati geografici diversi da quello di origine.

Gli aggregati presentati vanno, quindi, considerati come indicatori non tanto dell'andamento dei valori economici e finanziari della provincia, quanto della posizione economica e finanziaria delle imprese registrate al suo interno.

**Per quanto riguarda gli addetti**, il campione preso in esame è realizzato con l'universo delle imprese con addetti e i dati si riferiscono agli addetti delle imprese «del territorio» compresenti nell'ultimo biennio. Nel caso di imprese con localizzazioni fuori provincia, gli addetti si riferiscono al totale su tutto il territorio nazionale. Gli addetti sono riferiti al trimestre precedente al periodo di riferimento.

**Per quanto riguarda l'attività economica delle imprese**, le aggregazioni settoriali sono basate sulla classificazione Ateco 2007.

## Glossario essenziale

Il presente glossario fornisce una descrizione dei principali termini utilizzati nel report e non pretende di rappresentare il significato universale adatto ad ogni ambito. Lo scopo è semplicemente aiutare il lettore a interpretare correttamente i dati del report.

**Imprese classificate:** insieme delle imprese registrate con un codice di attività economica associato.

**Attività economica:** classificazione delle attività economiche in uso presso i Registri Imprese tenuti dalle Camere di Commercio italiane, che fa riferimento alla classificazione Ateco 2007 aggiornamento 2022.

**Imprese femminili:** insieme delle imprese la cui partecipazione di genere risulta complessivamente superiore al 50% mediando le composizioni di quote di partecipazione e cariche attribuite.

**Imprese giovanili:** insieme delle imprese in cui partecipazione di persone “fino a 35 anni” risulta complessivamente superiore al 50% mediando le composizioni di quote di partecipazione e cariche attribuite.

**Imprese straniere:** insieme delle imprese in cui partecipazione di persone non nate in Italia risulta complessivamente superiore al 50% mediando le composizioni di quote di partecipazione e cariche attribuite.

**Iscrizioni:** numero di tutte le operazioni di iscrizione effettuate nel periodo considerato.

**Cessazioni:** numero di tutte le operazioni di cessazione di impresa avvenute nel periodo considerato

**Addetti:** tutti i soggetti previdenziali appartenenti ad una delle seguenti tipologie: dipendenti e indipendenti agricoli e coltivatori diretti, artigiani, commercianti. Il dato fa riferimento alle informazioni ricevute direttamente dall'INPS.

